
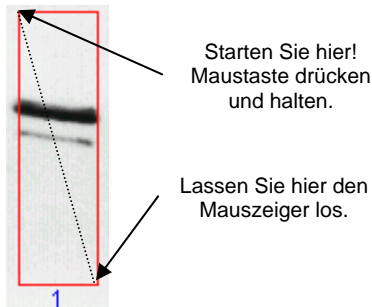


## Gelscan 6.0 - In wenigen Minuten zum ersten Ergebnis

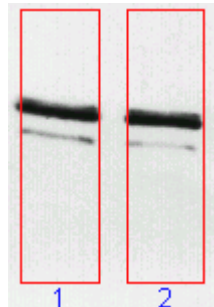
1. Drücken Sie auf diesen Button.  Sie finden auf der linken Seite einige „**Bilddateien**“ von Beispielgelen. Klicken Sie doppelt auf ein File, z.B. „**wester.bmp**“. Das anschließende kleine Fenster „**Type of Bands**“ quittieren Sie gleich mit „**Ok**“.

Ziehen Sie nun, bei gedrückter linker Maustaste, ein Rechteck (gestrichelte Linie) von links oben nach rechts unten (siehe Abbildung).

a.









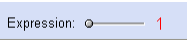
b.

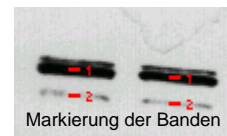



Das zweite Rechteck wird durch einfaches Klicken der linken Maustaste erzeugt. Halten Sie die Maustaste gedrückt. Sie können jetzt das Rechteck über der zweiten Lane positionieren

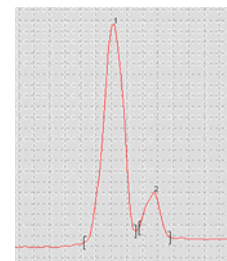
Alle weiteren Rechtecke legen Sie auf die gleiche Weise


Sie können mit dem Button  alle Arbeiten rückgängig machen. Mit dem Button  können Sie weitere Buttons sehen. Der Button  ermöglicht das erneute Einfügen von Rechtecken.

2. **Bearbeiten:** Nach der Zeichnung der Rechtecke drücken Sie den grünen Pfeil  um die Berechnung durchzuführen. Mit den Buttons  und  können Sie einzelne Banden im Bild einfügen oder löschen. Eine sensitivere Berechnung der Banden lässt sich mit dem abgebildeten Regler  (untere Leiste der Software) einstellen. Um die Berechnung zu aktualisieren, drücken Sie bitte erneut den **grünen** Pfeil.

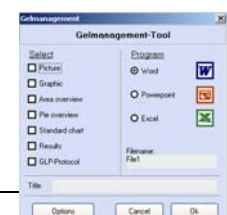


3. **Graphik:** Wechseln Sie in der **Navigation** (linken Seite), **Graphik** aus. Dort sehen Sie die Kurve der ersten Lane. Die Position der Klammern auf der Kurve können Sie mit der Maus verändern. Um das Ergebnis über der Kurve zu sehen, aktivieren Sie das **DID-Feld**.  Wollen Sie die Histogramme der übrigen Lanes sehen, so scrollen Sie auf der „**First**“ Scrollbar nach rechts. Aktivieren Sie das Feld „**Two**“ direkt darüber so haben Sie die Möglichkeit, mit der „**Second**“ Scrollbar zwei Lanes miteinander zu vergleichen.



4. **Background:** Durch Drücken der Schalter  in der Graphik wird der Background rechnerisch und visuell abgezogen. Im Backgroundfenster haben Sie zusätzliche Background Routinen. Wechseln Sie auch in andere Register. Das **Resultfenster** (in der **Navigation** wählen) zeigt Ihnen alle ermittelten Werte.

5. **Gelmanagement:** Erstellen Sie automatische GLP-konforme Protokolle. Hierzu drücken Sie auf „**Edit**“ in der oberen Menüleiste. Wählen Sie nun den Punkt „**Gelmanagement**“. Hier aktivieren Sie auf der linken Seite „**Picture**“ bis „**Results**“. Geben Sie unten eine Überschrift ein und drücken auf **Ok**. Nun wird in Word automatisch ein Protokoll geschrieben. Warten Sie bis das Protokoll komplett erstellt ist.



6. **Archivieren:** Drücken Sie links in der Software auf „**Documentation**“ hier runter finden Sie die „**Database**“. Drücken Sie auf „**New**“. Füllen Sie die Felder aus und drücken Sie „**Save**“. Später können Sie nun alle Daten wieder über „**Load**“ zurücklesen.